

СОГЛАСОВАНО

Глава Бежицкой районной
администрации города Брянска

Т.В. Гращенкова

Гращенкова Т.В.

« 03 » 07 202 4 г.



УТВЕРЖДАЮ

Директор МБОУ СОШ № 63
г.Брянска

К.Ф. Мальченко

К.Ф. Мальченко

« 03 » 07 202 4 г.



ПАСПОРТ

дорожной безопасности образовательного учреждения

Муниципальное бюджетное общеобразовательное учреждение

«Средняя общеобразовательная школа № 63» г.Брянска

Общие сведения

Муниципальное бюджетное образовательное учреждение «Средняя образовательная школа № 63» города Брянска

(Наименование ОУ)

Тип ОУ _____ Бюджетное _____

Юридический адрес ОУ:

241017 Брянская область, гор. Брянск, ул.Вокзальная,162

Фактический адрес ОУ:

241017 Брянская область, гор. Брянск, ул.Вокзальная,162

Руководители ОУ:

Директор Мальченков Константин Федорович 53-08-03, 89605589171

(фамилия, имя, отчество) (телефон)

Заместитель директора

по учебной работе Варсеева Светлана Алексеевна 53-08-03, 89066973435

(фамилия, имя, отчество) (телефон)

Заместитель директора

по воспитательной работе Бузаева Наталья Егоровна 53-08-03, 89532703097

(фамилия, имя, отчество) (телефон)

**Ответственные работники муниципального органа
образования**

Лаптева Ангелина Анатольевна
555026, 89208405155, 89191911657

Ответственные от Госавтоинспекции

Государственный инспектор отделения ДИиОД отдел ГИБДД
УМВД России по г.Брянска Савонов Александр Александрович
89191971079

**Ответственные работники за мероприятия по профилактике
детского травматизма**

Заместитель директора по воспитательной работе Бузаева
Наталья Егоровна 53-08-03, 89532703097

3

**Руководитель или ответственный работник дорожно-
эксплуатационной организации, осуществляющей содержание
УДС***

Директор МБУ ДУ г.Брянска
Резунов Александр Григорьевич 524008
зам. директора по Бежицкому участку
Ковалевский Андрей Константинович 5240-08, 89803058188

**Руководитель или ответственный работник дорожно-
эксплуатационной организации, осуществляющей содержание
ТСОДД***

Начальник производственного участка организации дорожного
движения
Землянко Александр Иванович
416400 приемная, 89208477999

Количество учащихся	384
Наличие уголка по БДД	имеется , холл 1 этажа
Наличие класса по БДД	не имеем
Наличие автогородка (площадки) по БДД	имеется
Наличие автобуса в ОУ	не имеем
Владелец автобуса	не имеем

Время занятий в ОУ:

1-ая смена: 8:30 – 15-30

внеклассные занятия: 14:10 – 19:00

4

Телефоны оперативных служб:

Телефоны оперативных служб:

Единая служба спасения 01

Центр управления в кризисной ситуации ГО МЧС России по Брянской области

+7 (4832) 74-21-64, 64-63-79, 64-25-81

Телефон доверия главного управления ГО МЧС России по Брянской области

44-30-00

Учебно-методический центр по ГОЧС Брянской области

66-15-48

Полиция

02, 670502

Скорая помощь

03

Пожарная часть №12 (ул.Ново-Советская,125)

89913174476

УФСБ России по Брянской области

740405

Дежурная часть отдела ГИБДД УМВД России по г.Брянску

74-71-02

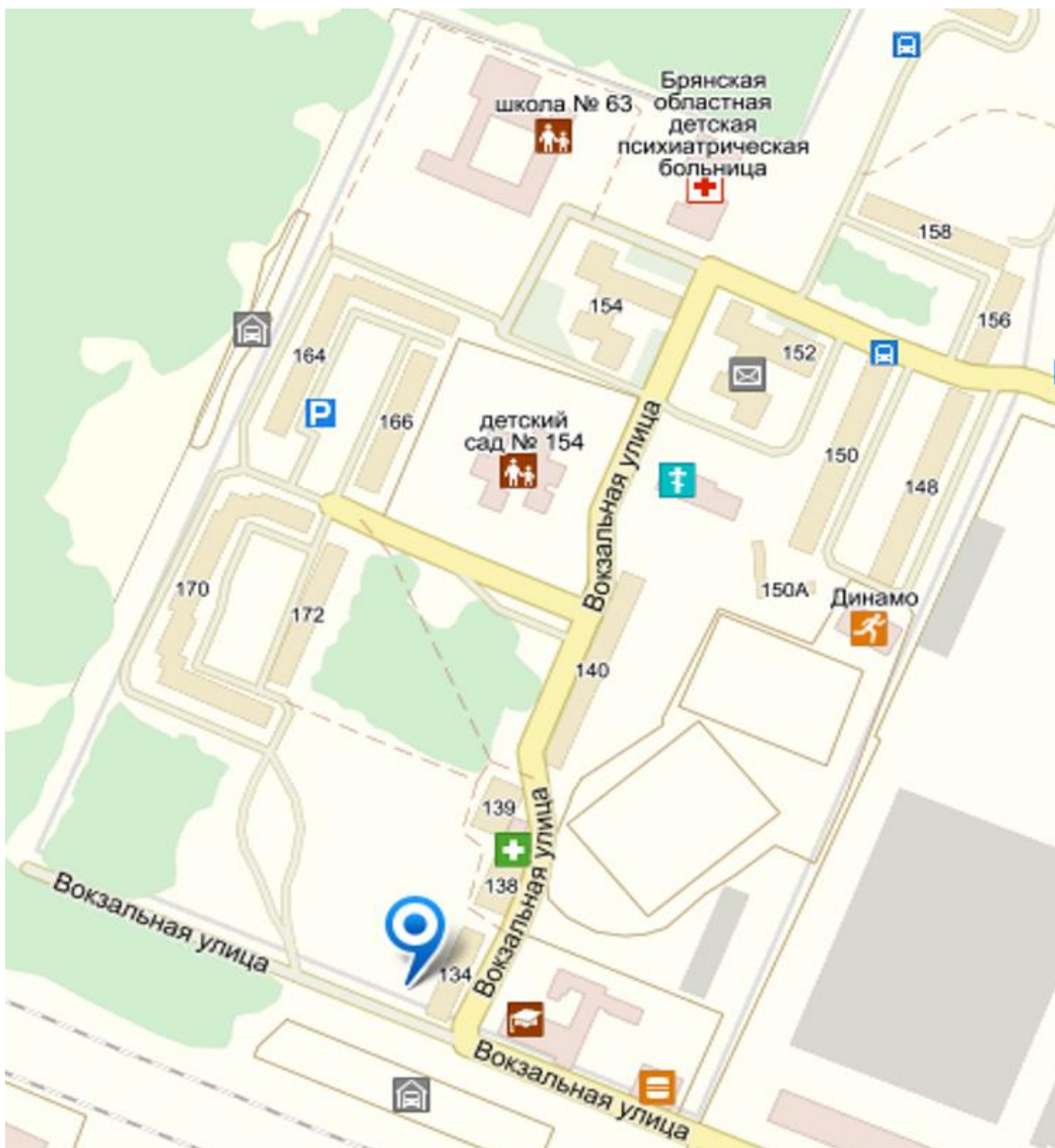
Содержание

I. План-схемы ОУ.

1. район расположения ОУ, пути движения транспортных средств и детей (учеников, обучающихся);
2. организация дорожного движения в непосредственной близости от образовательного учреждения с размещением соответствующих технических средств, маршруты движения детей и расположение парковочных мест;
3. пути движения транспортных средств к местам разгрузки/погрузки и рекомендуемых безопасных путей передвижения детей по территории образовательного учреждения.

II. Приложения:

**План-схема района расположения ОУ,
пути движения транспортных средств и детей (учеников)**



6

- | | | | |
|---|-------------------|---|---|
|  | - жилая застройка |  | - движение транспортных средств |
|  | - проезжая часть |  | - движение детей (учеников) в (из) образовательное учреждение |
|  | - тротуар | | |

Рекомендации к составлению план-схемы района расположения ОУ

1. Район расположения образовательного учреждения определяется группой жилых домов, зданий и улично-дорожной сетью с учетом остановок общественного транспорта, центром которого является непосредственно образовательное учреждение;

2. Территория, указанная в схеме, включает в себя:

- образовательное учреждение;
- стадион «Динамо» вне территории ОУ;
- жилые дома, в которых проживает большая часть детей (учеников) данного образовательного учреждения;
- автомобильные дороги и тротуары;

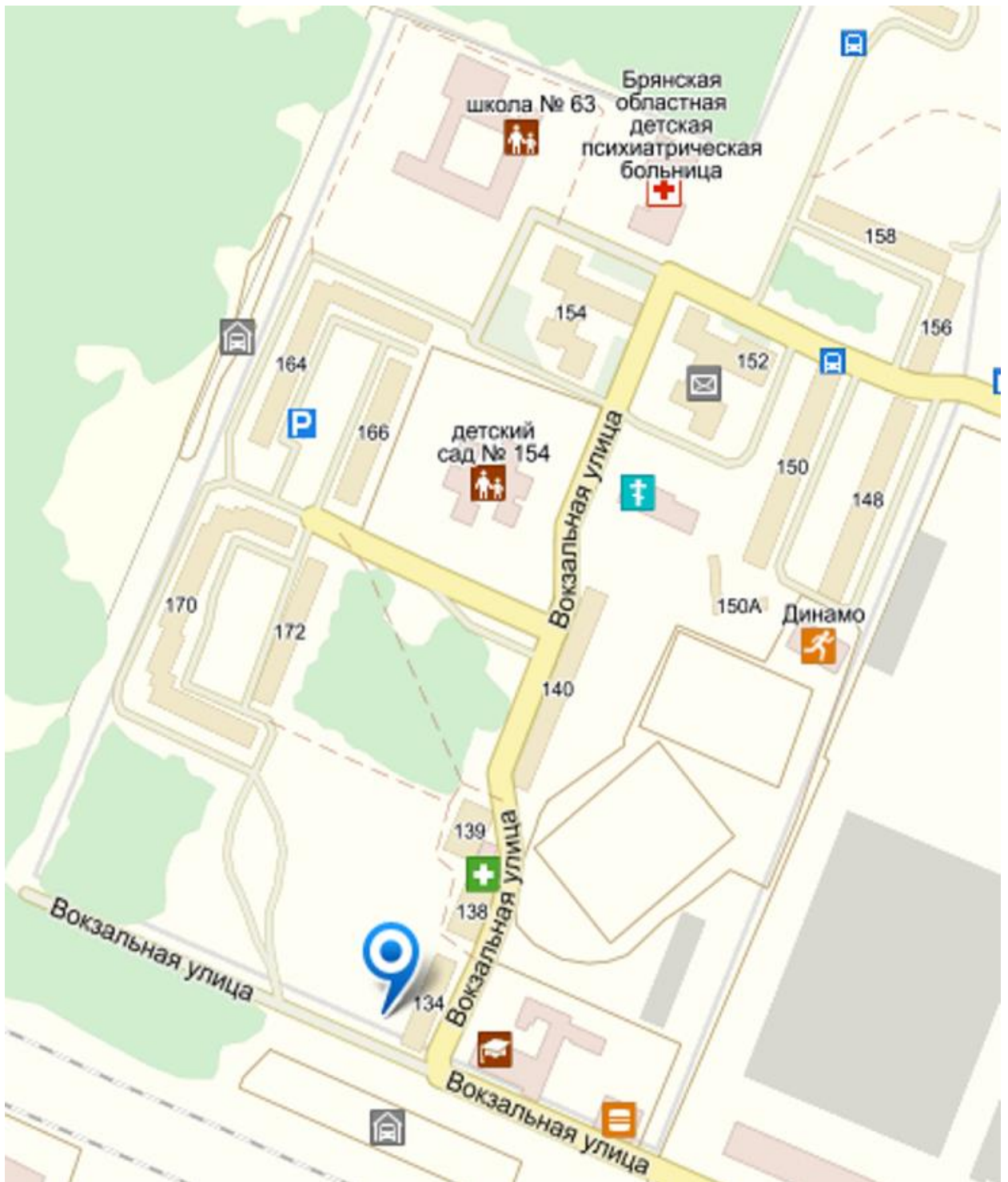
3. На схеме обозначено:

- расположение жилых домов, зданий и сооружений;
- сеть автомобильных дорог;
- пути движения транспортных средств;
- пути движения детей (учеников) в/из образовательного учреждения;
- уличные (наземные – регулируемые / нерегулируемые) и внеуличные (надземные и подземные) пешеходные переходы;
- названия улиц и нумерация домов.

Схема необходима для общего представления о районе расположения ОУ. Для изучения безопасности движения детей на схеме обозначены наиболее частые пути движения учеников от дома (от отдаленных остановок маршрутных транспортных средств) к ОУ и обратно.

При исследовании маршрутов движения детей необходимо уделить особое внимание опасным зонам, где часто дети (ученики, обучающиеся) пересекают проезжую часть не по пешеходному переходу.

Схема организации дорожного движения в непосредственной близости от образовательного учреждения с размещением соответствующих технических средств, маршруты движения детей и расположение парковочных мест



- жилая застройка
- проезжая часть
- тротуар

- движение транспортных средств
- движение детей (учеников) в (из) образовательное учреждение

Рекомендации к составлению схемы организации дорожного движения в непосредственной близости от образовательного учреждения

1. Схема организации дорожного движения ограничена автомобильными дорогами, находящимися в непосредственной близости от образовательного учреждения;
2. На схеме обозначено:

- здание ОУ с указанием территории, принадлежащей непосредственно ОУ (при наличии указать ограждение территории);

- автомобильные дороги и тротуары;

- уличные (наземные – регулируемые / нерегулируемые) и внеуличные (надземные и подземные) пешеходные переходы на подходах к ОУ;

- дислокация существующих дорожных знаков и дорожной разметки;

- другие технические средства организации дорожного движения;

- направление движения транспортных средств по проезжей части;

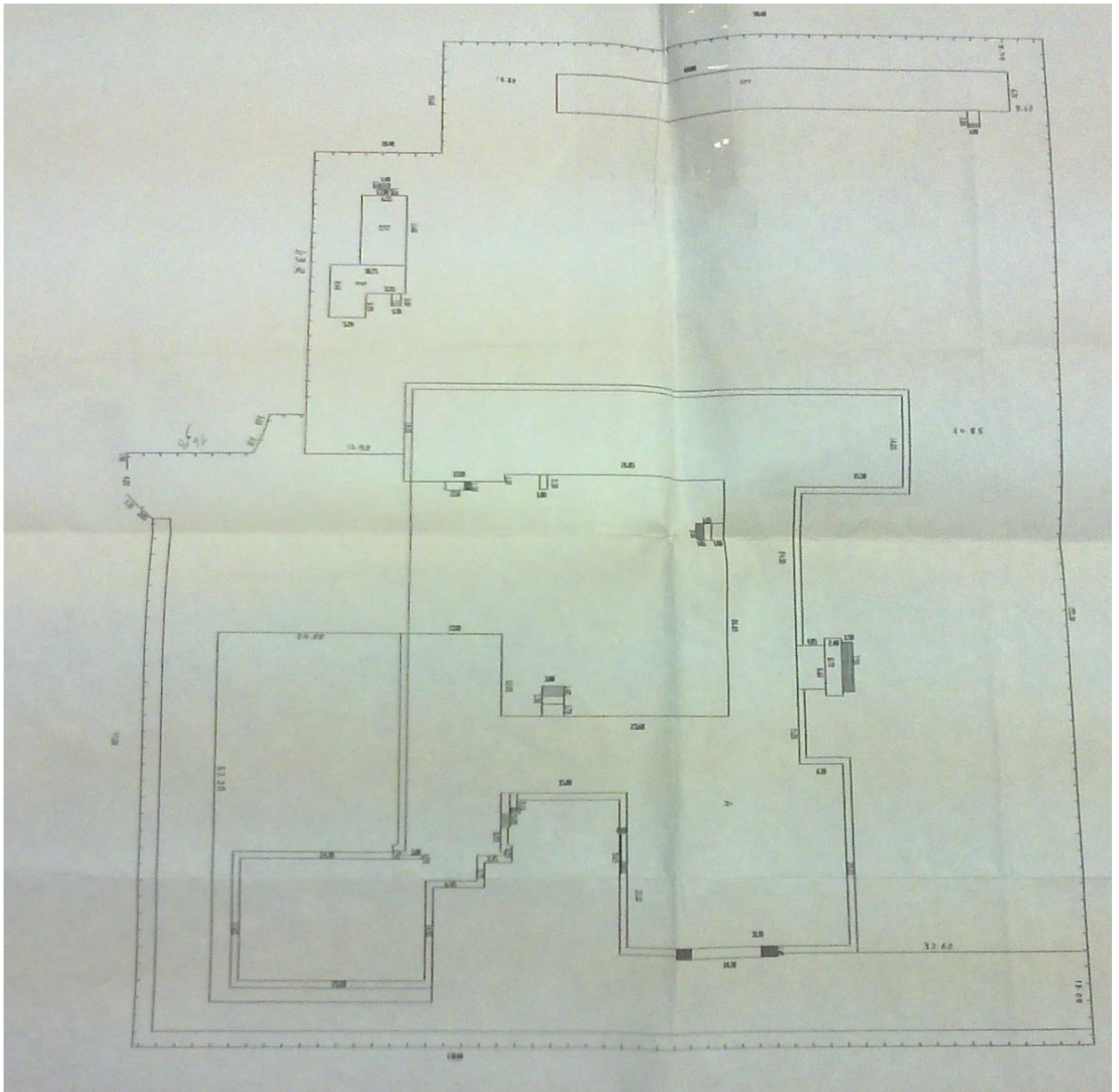
- направление безопасного маршрута движения детей (учеников, обучающихся);

3. На схеме указано расположение остановок маршрутных транспортных средств и безопасные маршруты движения детей (учеников) от остановочного пункта к ОУ и обратно;

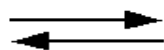
4. При наличии стоянки (парковочных мест) около ОУ, указывается место расположение и безопасные маршруты движения детей (учеников) от парковочных мест к ОУ и обратно.

К схеме (в случае необходимости) должен быть приложен план мероприятий по приведению существующей организации дорожного движения к организации движения, соответствующей нормативным техническим документам, действующим в области дорожного движения, по окончании реализации которого готовится новая схема.

Пути движения транспортных средств к местам разгрузки/погрузки и рекомендуемые пути передвижения детей по территории образовательного учреждения



10



- въезд/выезд грузовых транспортных средств



- движение грузовых транспортных средств по территории образовательного учреждения



- движение детей и подростков на территории образовательного учреждения



- место разгрузки/погрузки

Рекомендации к составлению схемы пути движения транспортных средств к местам разгрузки/погрузки

На схеме указывается примерная траектория движения транспортного средства на территории ОУ, в том числе место погрузки/разгрузки, а также безопасный маршрут движения детей во время погрузочно-разгрузочных работ.

В целях обеспечения безопасного движения детей по территории ОУ необходимо исключить пересечение пути движения детей и пути движения транспортных средств.